

↘  
MÁS QUE PALABRAS



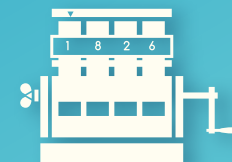
↘  
NOSOTROS



↘  
NUESTRA  
ACTIVIDAD



↘  
HACEMOS  
NÚMEROS



e  
**Forética**  
MEMORIA 2014

↘  
NUESTRO COMPROMISO



↘  
MÁS ALLÁ DE NUESTRAS FRONTERAS





## 1.1 Carta de Fernando Riaño, Presidente de la Junta Directiva de Forética

“Colaborar en sostenibilidad nos permite llegar más lejos y con mayor impacto, como podréis ver a lo largo de esta memoria”

En septiembre de 2014 encaré la presidencia de la Junta Directiva de Forética, acompañado de compañeros de primer nivel, con una gran ilusión y consciente de la responsabilidad que suponía.

Iniciamos el camino de esta nueva Junta Directiva con una magnífica noticia para el futuro de la organización: **ser elegidos por el World Business Council for Sustainable Development (WBCSD) como su único representante en España y por tanto Consejo Empresarial Español para el Desarrollo Sostenible.** Esta elección es prueba del reconocimiento del trabajo constante y serio de Forética, durante más de quince años, por promover la Responsabilidad Social Empresarial (RSE) en el tejido empresarial de nuestro país, y convertirla en parte intrínseca del trabajo diario de las organizaciones y sus equipos.

Con este punto de partida, Forética aborda el futuro con un ambicioso Plan Estratégico para el periodo 2015-2017, en el que ha trabajado durante 2014 y que incluye el desarrollo de los servicios al socio, un plan de expansión internacional, un fortalecimiento de la organización como partner de confianza y un conjunto de acciones que logren el reconocimiento de la asociación como referente y transmisor de tendencias y ejemplo de transparencia.

**Fernando Riaño**  
Presidente de la Junta Directiva de Forética





## 1.1 Carta de Fernando Riaño, Presidente de la Junta Directiva de Forética

La situación económica actual ha dejado patente que aquellas organizaciones con una RSE integrada en su estrategia y presente en todas las áreas de su actividad han seguido desarrollándola, lejos de eliminarse con los recortes presupuestarios. Buena muestra es el incremento de entidades certificadas según la Norma SGE 21, que en 2014 llegó además a Perú con la primera entidad certificada en el país, Securitas Perú.

El reto de seguir fomentando una RSE transversal y estratégica, ligada al crecimiento y la competitividad, sigue siendo grande y para alcanzarlo contamos con nuestra red de socios. En 2014 perfeccionamos nuestro servicio al socio con un sistema de Account Management y de Servicio Integral al Socio más segmentado y personalizado, como ejemplo de la apuesta decidida por la sostenibilidad y el compromiso empresarial con la sociedad para la que trabajamos.

Proyectos como Enterprise 2020, Responsables con la Biodiversidad, la Semana Internacional del Voluntariado Corporativo, los CSR Innolabs, el Informe RSE y Marca España, o la participación de Forética en el desarrollo de la Estrategia Española de RSE y en otras iniciativas de gobiernos autonómicos, son clara muestra de que colaborar en sostenibilidad nos permite llegar más lejos y con mayor impacto, como podréis ver a lo largo de esta memoria.

Se trata de la novena que realizamos según GRI y la segunda en base a G4, y en ella encontraréis información sobre nuestra actividad en formación, investigación, proyectos técnicos y comunicación. No dudéis en hacernos llegar vuestras sugerencias e inquietudes. En una asociación como Forética, las aportaciones y experiencia de los grupos de interés son el mayor capital con el que contamos.

Fernando Riaño  
Presidente de la Junta Directiva de Forética





“La elección por parte del WBCSD como su único representante en España ha reconocido la labor de Forética y sus socios como el referente en España en sostenibilidad y responsabilidad social”

El año 2014 ha supuesto un fuerte espaldarazo a la actividad de Forética.

**Los socios de Forética aprobaron el nuevo plan estratégico 2015-2017 con una nueva visión:** maximizar la contribución positiva de empresas y organizaciones para alcanzar un futuro sostenible.

Con este fin, Forética ha reforzado su apuesta por un servicio integral a sus socios con un sólido equipo técnico que, con una alta especialización, les apoya en su compromiso diario en un momento complejo para la sociedad y la economía española.

El esfuerzo se ha visto recompensado en 2014 con un **incremento de socios, de ingresos (un 10% superior al año anterior) y de proyectos técnicos demandados por los socios.** También proyectos internacionales que nos permiten estar al tanto de las tendencias y ponerlas a su servicio, con el respaldo de entidades como la Comisión Europea, el Banco Interamericano de Desarrollo (BID) o la labor realizada en Latinoamérica, tanto a través de nuestra oficina en Buenos Aires como en las actividades en Colombia, Perú o Ecuador, entre otros.

Además, como hito importante de reconocimiento a la actividad de Forética, el **World Business Council for Sustainable Development (WBCSD) ha elegido a Forética como su único representante en España**, lo que le permitirá trasladar en sus proyectos y actividades el conocimiento y tendencias de esta organización global.

**Germán Granda**  
Director General de Forética





## 1.2 Carta de Germán Granda, Director General de Forética

En España hemos colaborado, como un actor destacado, para que la primera Estrategia Española de RSE con el Ministerio de Empleo sea una realidad. Del mismo modo las colaboraciones con el Ministerio de Sanidad o de Medio ambiente (a través de la Fundación Biodiversidad) hacen patentes la relevancia del trabajo con Forética como partner de confianza. Muy relevante ha sido también la colaboración con el Ministerio de Asuntos Exteriores a través de la oficina de Marca España produciendo el primer informe vinculando la marca país con la RSE. Más allá del Gobierno Central, hemos colaborado con gobiernos locales en hacer más accesible su implicación con la RSE.

Por último, somos fieles a nuestros valores en la actividad diaria de la organización certificando nuestro propio sistema de gestión ética y RSE con una auditoría independiente y dando muestra de transparencia a través de la presente memoria.

Espero que disfruten de la lectura.

Germán Granda  
Director General de Forética



- 2.1 Nuestro compromiso
- 2.2 Nuestra estructura
- 2.3 Nuestros socios
- 2.4 Nuestros resultados
- 2.5 Hitos destacados de 2014

Forética es la **asociación de empresas y profesionales de la responsabilidad social empresarial líder en España y Latinoamérica**, que tiene como misión fomentar la integración de los aspectos sociales, ambientales y de buen gobierno en la estrategia y gestión de empresas y organizaciones. Actualmente está **formada por más de 200 socios**.

Forética fue **elegida en 2014 por el World Business Council for Sustainable Development (WBCSD) como su único representante en España** y por tanto nombrada Consejo Empresarial Español para el Desarrollo Sostenible. Además forma parte del Consejo de Administración de CSR Europe y es miembro de la red Forum Empresa en Latinoamérica.

En España, **Forética forma parte del Consejo Estatal de RSE como vocal experto**. Asimismo, **es propietaria de la Norma SGE 21**, primer sistema de gestión de la responsabilidad social que permite, de manera voluntaria, alcanzar una certificación. En la actualidad, más de un centenar de empresas y organizaciones están certificadas con la Norma en España y Latinoamérica.

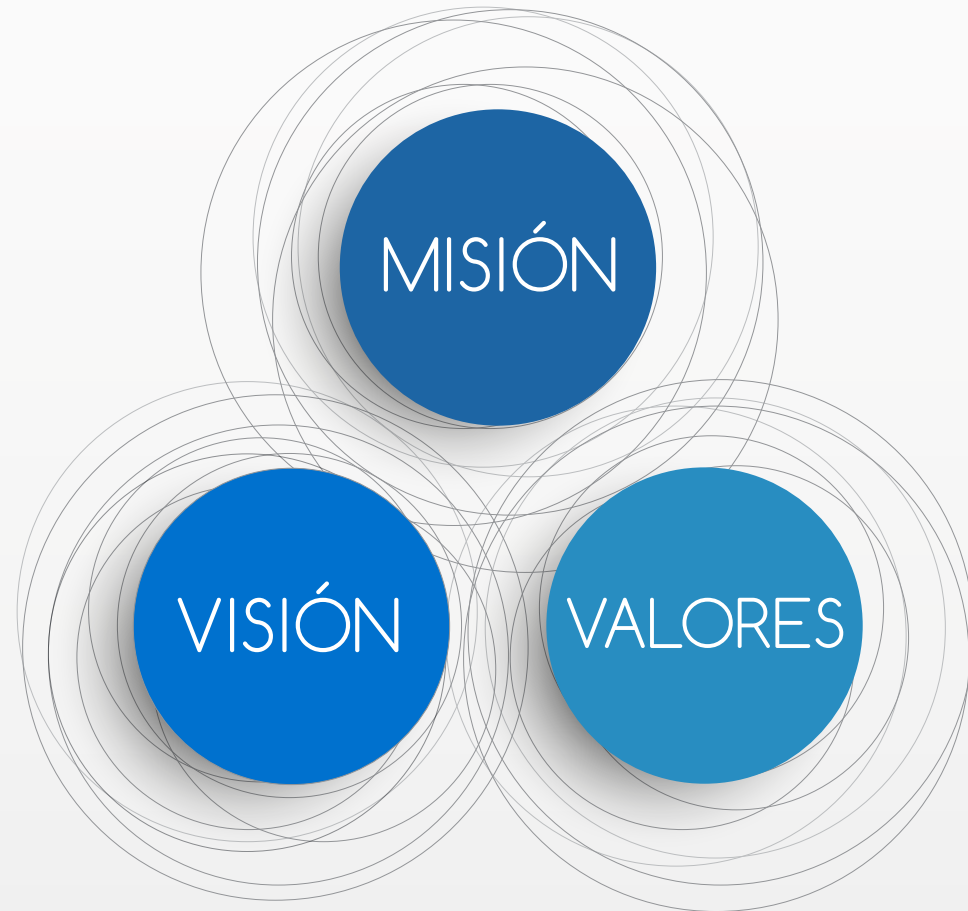
Puede conocer más sobre nosotros en el apartado 



**Misión:** fomentar la integración de los aspectos sociales, ambientales y de buen gobierno en la estrategia y gestión de empresas y organizaciones.

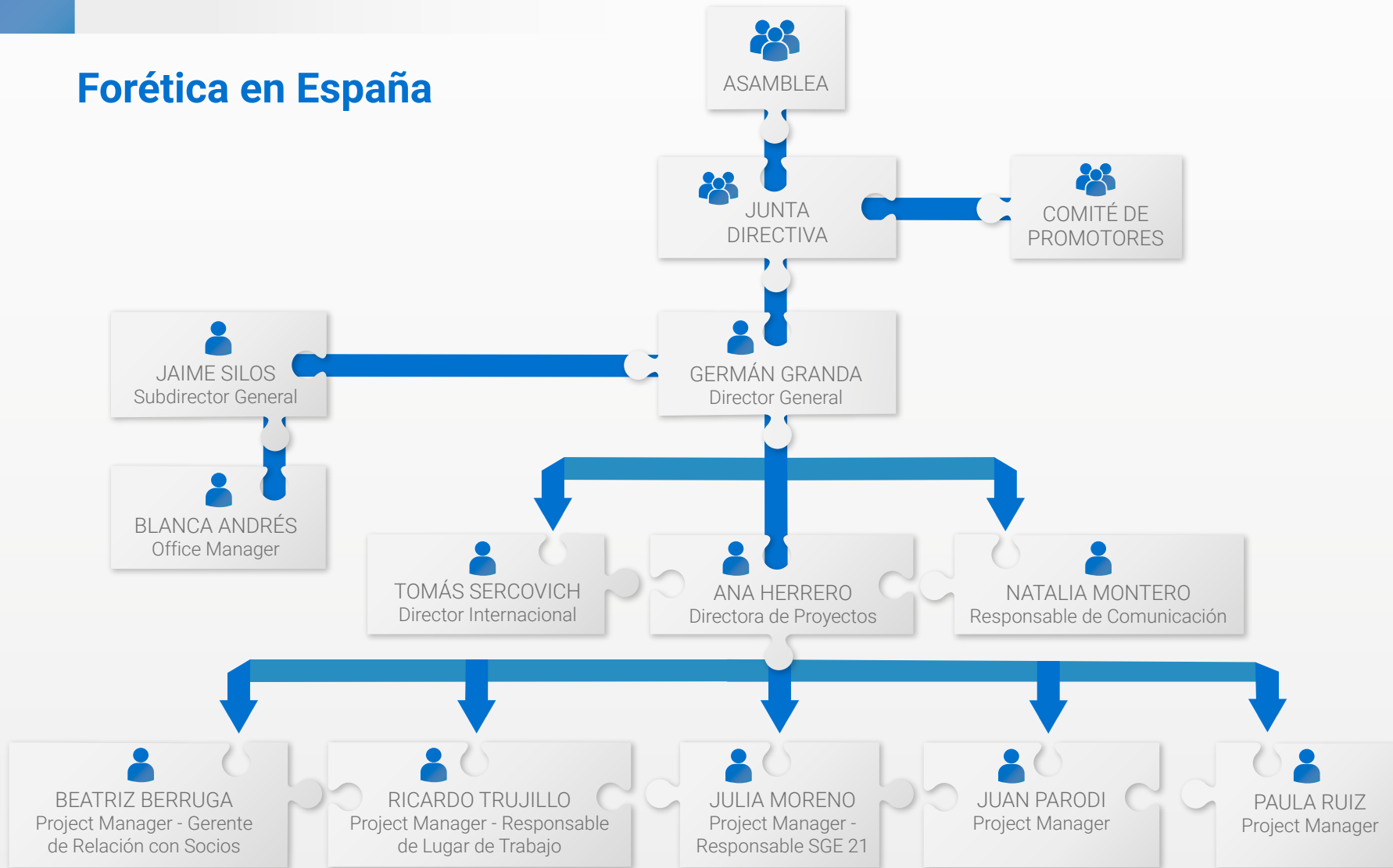
**Visión:** maximizar la contribución positiva de empresas y organizaciones para alcanzar un futuro sostenible.

**Valores:** responsabilidad, innovación, compromiso y confianza.



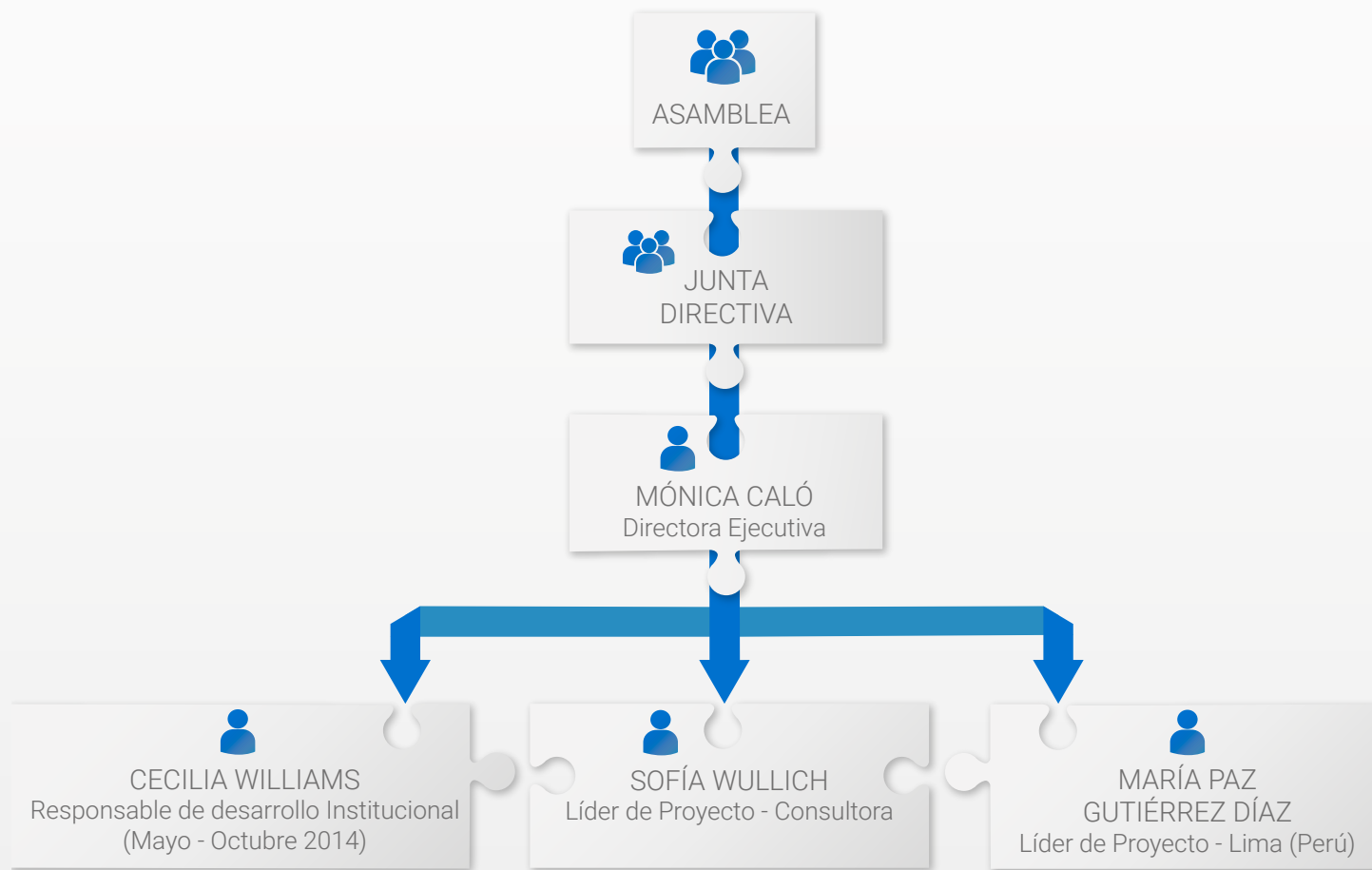
Más información en [\[enlace\]](#)

## Forética en España





## Forética en Latinoamérica

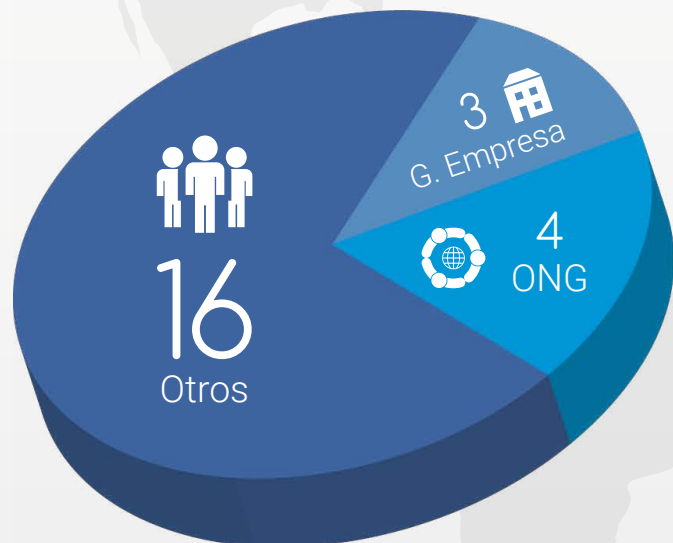


Más información sobre nosotros en [\[link\]](#)



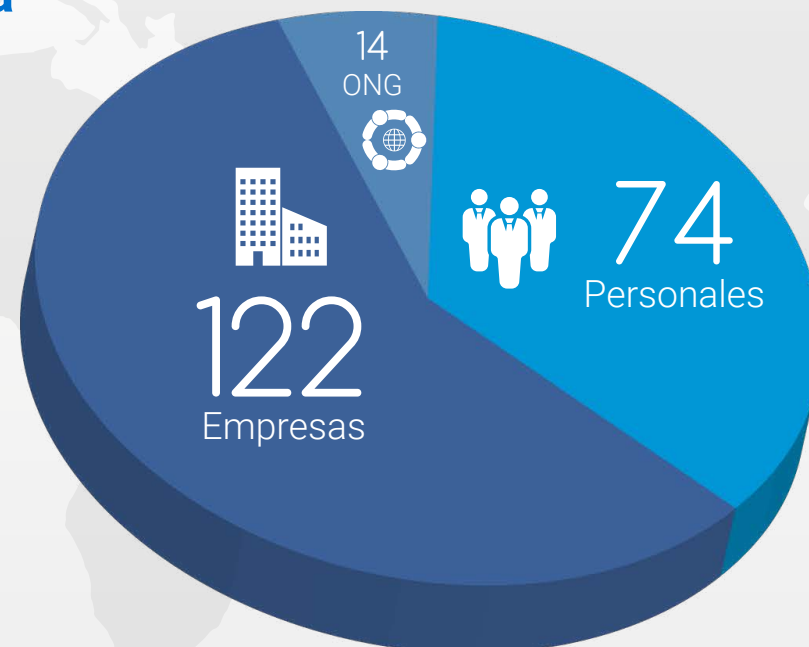
235 socios en España y América Latina

### América Latina



TOTAL 23

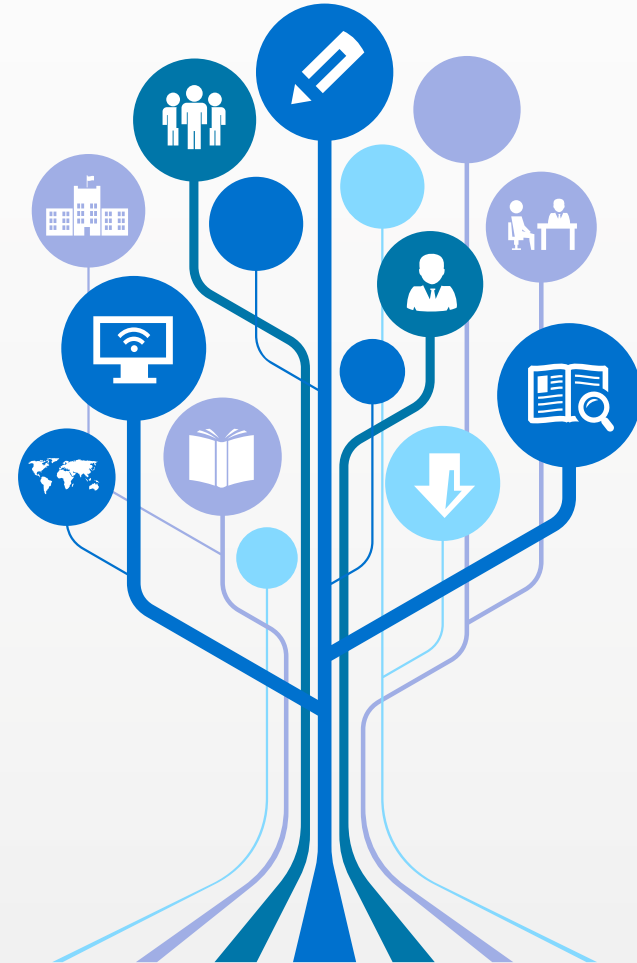
### España



TOTAL 210



-  **15** Nuevos proyectos
-  **8** Nuevas entidades certificadas con SGE 21
-  **58** Personas formadas según la norma SGE 21
-  **1415** Impactos en prensa
-  Más de **600** asistentes a webinars
-  Más de **440.000** descargas  
(desde el lanzamiento de la web en 2011)
-  **90** Personas recibieron cursos in-company
-  **Alianzas estratégicas** a nivel global y proyectos colaborativos con dimensión internacional
-  **Acciones** con la Administración Pública
-  **235** Socios en España y América Latina



Enero



### Acto con los socios de Forética sobre la futura Estrategia Española de RSE

El Director General del Trabajo Autónomo, de la Economía Social y de la Responsabilidad Social de las Empresas del Ministerio de Empleo y Seguridad Social, Miguel Ángel García Martín, actualizó a los socios sobre los trabajos de desarrollo de la Estrategia Española de RSE.

Febrero



### Firma de convenio entre Forética y el Alto Comisionado para la Marca España

El objetivo es desarrollar un grupo de trabajo que analice la vinculación entre sostenibilidad y marca país y dé como fruto un Informe sobre este tema.

Marzo



### I Forum Anticorrupción

Los elementos de lucha contra la corrupción en la segunda reforma del Código Penal fue analizada en este foro organizado en Madrid con la colaboración de Forética.

Lanzamiento del dossier CSR Innolabs sobre medición de impacto socioeconómico en la empresa en América Latina y el Caribe



Abril

### Give & Gain Day, la IV Semana Internacional del Voluntariado Corporativo

Más de 30 empresas movilizaron a más de 750 voluntarios para el beneficio de más de 4.200 personas.

The logo for Give &amp; Gain Day 2014, with 'Give &amp; Gain' in a stylized font and 'DAY 2014' below it.

Mayo

### CSR Spain 2014

Forética ha celebrado la quinta edición de su expo de buenas prácticas en RSE, el CSR MarketPlace.



Junio



## 2.5 Hitos destacados en nuestro calendario 2014

Julio



### Webinar Forética: Estrategia Europea de RSE y Directiva sobre divulgación de información no-financiera

El webinar fue ofrecido por el Director de Relaciones Externas de Forética, Tomás Sercovich, y arrojó luz sobre los elementos clave de la futura Estrategia Europea de RSE y los pasos a seguir en el proceso de implementación de la nueva Directiva sobre reporting no-financiero.

Agosto



### Medición de resultados de la campaña 2013-2015 de Enterprise 2020

Forética recopiló los datos de impacto de las iniciativas enmarcadas en los ejes de "Habilidades para Empleo" y "Vida Sostenible en Ciudades".

Septiembre



### Forética elegida único representante en España del World Business Council for Sustainable Development

Esta elección supone que Forética sea designada Consejo Empresarial Español para el Desarrollo Sostenible.

### Sesión de presentación de resultados del proyecto Responsables con la Biodiversidad

Forética publicó una guía práctica llamada "La senda de la biodiversidad" y tres infografías.



Octubre

### Presentación del Informe RSE-Marca España

El Informe analiza el vínculo de la RSE con la competitividad de los países y avanza en el desarrollo de los atributos de España en sostenibilidad (en su triple balance económico, social y ambiental) estableciendo tanto los retos a futuro como los catalizadores de la RSE en España.



Noviembre

### Cumbre Enterprise 2020

El CEO de la organización Global Reporting Initiative (GRI), Michael Meehan, presenta el eje temático "Transparencia y Buen Gobierno" que se suma a los ejes temáticos "Habilidades para el Empleo" y "Vida Sostenible en Ciudades".



Diciembre



- 3.1 Nuestros proyectos 2014: Asistencia técnica
- 3.2 Nuestros proyectos
- 3.3 Formamos
- 3.4 Comunicamos

- 3.5 Investigamos para generar conocimiento
- 3.6 En clave internacional

Durante el año 2014 se llevaron a cabo un total de **15 proyectos** de asistencia técnica englobados en diferentes áreas de trabajo.

Hemos realizado proyectos de asistencia técnica con empresas y organizaciones como:



### Estrategia RSE

Apoyo en la puesta en marcha de estrategias de RSE en empresas públicas de Cantabria.

Análisis del nivel de desarrollo y cumplimiento de la estrategia de sostenibilidad.



### Gestión de RSE

Diagnóstico del nivel de cumplimiento de los requisitos del sistema de gestión de la RSE desarrollado en base a la norma SGE 21.



### Gobierno Corporativo

Apoyo en el diagnóstico y despliegue de un sistema de compliance.



### Impacto en la comunidad

Inversión social estratégica.

Desarrollo de un sistema de indicadores de medición del impacto de la inversión en la comunidad.

Diseño y planificación de un proyecto global de inversión en la comunidad. Diagnóstico de la huella social.



### Diálogo con grupos de interés

Apoyo en el proceso de definición de la materialidad a través de la consulta a grupos de interés.

Apoyo en el despliegue de una estrategia de diálogo con grupos de interés.



## 3.2 Nuestros proyectos Responsables con la Biodiversidad

# RESPONSABLES CON LA BIODIVERSIDAD

Forética, con el apoyo de la Fundación Biodiversidad del Ministerio de Agricultura, Alimentación y Medio Ambiente, ha desarrollado el proyecto "Responsables con la Biodiversidad" con el objetivo de hacer llegar este concepto a las empresas y poner de manifiesto la importancia de su gestión como forma de mitigar riesgos y aprovechar oportunidades.



Se trata de un proyecto orientado a hacer llegar a las empresas la importancia de una buena gestión ambiental y las herramientas disponibles para minimizar el impacto negativo y maximizar el positivo de sus actividades.

Forética, como socio estratégico de la Iniciativa Española Empresa y Biodiversidad, tiene una voluntad clara de contribuir a la difusión del mensaje de la importancia de incluir y valorar la biodiversidad dentro de las estrategias y modelos de gestión de las empresas. Puede consultar [aquí](#) los resultados del proyecto.

Más de 60 responsables de medio ambiente y RSE de diferentes empresas participaron en la consulta respecto a la integración de aspectos ambientales en la estrategia de gestión empresarial.

### - Resultados del cuestionario Responsables con la Biodiversidad

**10 experiencias de éxito empresarial fueron presentadas en el V CSR Market Place**, la cita de referencia anual sobre RSE y sostenibilidad. Conócelas todas en el [Catálogo de buenas prácticas](#)

El informe elaborado para el proyecto dio como fruto **una Guía** y **tres infografías**.



# Give & Gain DAY 2014

Por cuarto año consecutivo, Forética ha organizado la Semana Internacional del Voluntariado Corporativo, el Give & Gain Day, que en 2014 tuvo lugar del 9 al 16 de mayo.

Con el patrocinio de Reale Seguros y la colaboración de IBM, el apoyo institucional del Ministerio de Sanidad Servicios sociales e igualdad y Ayuntamiento de Madrid, Forética ha tenido la posibilidad de liderar un año más esta iniciativa en España que supone un hito clave en la implicación social de las empresas, a través de acciones de voluntariado.

Más información [aquí](#) ↩



**41** proyectos de voluntariado corporativo



**756** empleados de **30** empresas



**41** entidades



**4.249** personas y diversos espacios naturales



La Semana Internacional del Voluntariado Corporativo tiene el objetivo de **fomentar esta práctica de inversión en la comunidad** como una colaboración entre empresas y entidades sociales.

De dicha acción surge un impacto tangible, tanto en las organizaciones participantes a nivel de recursos humanos, como en su entorno ambiental y social.

**A nivel internacional, el Give & Gain Day sigue demostrando su potencial de impacto y movilización.** En 2014, la iniciativa se organizó en 32 países. Más de 201 empresas colaboraron con más de 225 entidades sociales.





## 3.2 Nuestros proyectos Engage Madrid y Barcelona



Empresas, Personas, Comunidades  
Proyecto Internacional de Voluntariado Corporativo



ENGAGE es un programa de voluntariado corporativo estratégico, facilitado a través de una alianza entre Forética con varias entidades sociales como Asociación Realidades o Fundación Atenea y se centra en brindar apoyo a familias que viven bajo el umbral de la pobreza, personas sin hogar, reclusos y drogodependientes, además de jóvenes en riesgo de exclusión.



En 2014, el programa de voluntariado corporativo ENGAGE Madrid y Barcelona abrió su **III Edición con un ejercicio de análisis y diálogo con diferentes grupos de interés** relevantes en el programa para re-dimensionarlo, con el fin de conseguir una mayor participación y un mayor impacto en empresas y sociedad. Después de casi dos años trabajando...



## 3.2 Nuestros proyectos Enterprise 2020

Enterprise 2020 (E2020) es una plataforma de liderazgo empresarial que fomenta la promoción y difusión de las mejores prácticas de RSE articuladas de forma colaborativa, reconocida por la Comisión Europea y que Forética lidera en España, con la supervisión de CSR Europe desde el año 2011.



Tras la apertura de una nueva convocatoria en enero de 2014, en la que se incorporaron 21 proyectos a los 57 ya existentes, en septiembre de 2014 se cerró la primera fase de la segunda campaña 2013-2015. Los resultados finales de Enterprise 2020 se presentaron en un evento celebrado en Madrid el día 12 de diciembre en el Palacete de los Duques de Pastrana.

En este evento se presentó también un nuevo eje temático, "Transparencia y Buen Gobierno" para la línea "Governance and accountability". El evento contó con la presencia destacada de Michael Meehan, Chief Executive de Global Reporting Initiative (GRI).

Más información [aquí](#) ↗



Un total de **89**  
proyectos

Más de **1.450**  
organizaciones

Representación de **20**  
sectores de actividad

Una inversión de más de  
**80 millones de euros**

Todas las Comunidades Autónomas de España  
representadas en el proyecto

Más de **30.000 personas** se beneficiarán a través  
del apoyo a emprendimiento, formación para el empleo  
o acceso a puestos de trabajo

**21 ciudades españolas** están beneficiadas por los  
proyectos enmarcados en Vida Sostenible en Ciudades

Un **nuevo eje temático**  
"Transparencia y Buen Gobierno"

Foto: Michael Meehan - CEO de GRI



## 3.2 Nuestros proyectos SGE 21



La SGE 21 de Forética es la primera norma que establece los requisitos que se deben cumplir para integrar la Responsabilidad Social en la estrategia y gestión de las organizaciones.

Con ella se apoya a las empresas a llevar a cabo una implementación de su estrategia de RSE, logrando además certificarse en SGE 21, demostrando así su compromiso voluntario con la sostenibilidad.

**8** nuevas entidades  
certificadas

**105** entidades  
certificadas en total

Entidades  
certificadas en **12**  
Comunidades Autónomas

**46%** pymes y  
**54%** grandes empresas

**78%** de entidades  
no socias



## 3.2 Nuestros proyectos CSR Innolabs



Desde 2012 Forética coordina la iniciativa internacional CSR Innolabs, los laboratorios de innovación en responsabilidad social empresarial para América Latina y el Caribe.

Se trata de una iniciativa promovida por el Banco Interamericano de Desarrollo (BID), a través de su Oficina de Alianzas Estratégicas junto a un grupo destacado de empresas líderes en la región.

Para saber más sobre el proyecto puedes consultar [aquí](#) ↩

Durante 2014, el proyecto CSR Innolabs continuó su desarrollo a través de dos ejes de actividad:

**1. Publicación de nuevo cuaderno de conocimiento:** en abril se publicó el cuaderno digital: "La medición del impacto social de la empresa en América Latina y el Caribe". La publicación presenta un análisis de distintas metodologías de medición del impacto socio-económico que se están utilizando y pueden ser aplicables en América Latina y el Caribe. Puedes ver el cuaderno [aquí](#) ↩



**2. Eje de trabajo 2014-2015:** Objetivos de Desarrollo Sostenible y el compromiso empresarial. En diciembre se celebró el encuentro anual de los CSR Innolabs en la sede del BID en Washington en el que participaron empresas y representantes de distintas áreas del BID. En 2015 se continuará con esta temática de trabajo a medida que se acerque la fecha de publicación de los Objetivos de Desarrollo Sostenible y se avance en el debate sobre la contribución empresarial.

**En 2014 las siguientes empresas participaron en estas actividades de los CSR Innolabs:**

Abbvie, ACCIONA, Agbar, CEMEX, PepsiCo, SABMiller y Telefónica.



Durante el año 2014 hemos apoyado también a distintas empresas y profesionales a través de programas adaptados de formación. Conoce más sobre nuestra formación [aquí](#) ↗

## Formación in-company



El año 2014 ha estado marcado por la necesidad de las empresas de adaptar sus memorias de sostenibilidad a los nuevos requisitos establecidos por el **marco de reporting de GRI** (la versión G4) y por ello, muchos de nuestros socios han precisado una colaboración específica en este sentido. Además se ha potenciado el desarrollo de formación in-company sobre temáticas como reporting, auditorías o voluntariado corporativo.

## Cursos SGE 21



Durante el 2014 se ha instruido a un total de



**58 personas**

en cuatro cursos diferentes:

- **Dos en Madrid**, en marzo y en noviembre, con la colaboración de la Cámara de Comercio de Madrid.
- **Uno en Mallorca**, en mayo, organizado por Forética y Eticentre con la colaboración de la Dirección General de Comercio y Empresa de la Consellería de Economía y Competitividad del Gobierno Balear.
- **Un curso en Perú**, en la Universidad ESAN, dentro del Programa de Alta Especialización en Responsabilidad Social.

Ya son más de **850 personas** desde 2008 que se han formado en la Norma entre consultores, auditores internos, profesionales de la RSE y auditores de certificación entre España, Perú, Ecuador, Costa Rica, Argentina, Venezuela y Colombia.

Consulta las [próximas fechas de cursos](#) ↗



#### Jornadas Sectoriales

En colaboración con la Cámara de Comercio de Madrid

Más de **100 asistentes**

El sector aeroespacial  
y la responsabilidad social corporativa

El sector bancario  
y la responsabilidad social corporativa



## Otras jornadas



Más de **500 asistentes**

- Desayuno **“La comunicación responsable en un contexto de cambio”**, organizado en colaboración con Dircom, con la participación de 20 Directores de Comunicación de alto nivel.
- Acto con los socios de Forética sobre la Estrategia Española de RSE**, a cargo del Director General de RSE del Ministerio de Empleo y Seguridad Social. Además se llevó a cabo un taller de trabajo para reflexionar sobre el posicionamiento de Forética en el Plan Estratégico 2015-2017.



- Acto público post Asamblea de socios, bajo el título **“La empresa sostenible en 2020 en un entorno global: tendencias y oportunidades”**, con María Mendiluce, Directora de Energía y Cambio Climático del WBCSD.
- III Jornada “Impulso de la Responsabilidad Social en la Comunidad Portuaria”**, en Valencia y en colaboración con la Fundación ValenciaPort y la Autoridad Portuaria de Valencia.
- Dos encuentros con los socios de Cataluña** con actualización sobre proyectos de Forética y tendencias RSE.
- Webinar** sobre la Directiva europea de divulgación de la información no financiera y tres webinars sobre actualidad RSE en Europa y España y proyectos de Forética.
- Presentación del **Informe RSE y Marca España**.



# 03

## 3.4 Comunicamos

### 3.4.2 CSR Spain 2014 y V CSR MarketPlace

En 2014 Forética logró reunir un año más las tendencias más destacadas en sostenibilidad, dentro del evento de referencia del año en el ámbito de la responsabilidad social empresarial: **CSR SPAIN 2014**.

Patrocinado por Philips  
y Reale Seguros

Con el apoyo de la  
Fundación Biodiversidad en la  
categoría "Responsables con  
la Biodiversidad"

Más de 300 asistentes

Más de 45 empresas y organizaciones  
compartiendo sus retos e ideas

Más de 200 impactos  
en medios de comunicación

#CSRSpain2014 Trending Topic  
en Twitter





# 03

## 3.4 Comunicamos

### 3.4.2 CSR Spain 2014 y V CSR MarketPlace



Forética organizó el 3 de junio en Kinépolis Madrid el foro internacional **CSR Spain 2014**. Junto a una serie de ponencias inspiradoras a cargo de expertos internacionales en materia de transparencia, vida sostenible en ciudades y el vínculo marca país-sostenibilidad, Forética celebró la quinta edición de su exposición de buenas prácticas en RSE, el **CSR MarketPlace**.

Las empresas ganadoras en esta edición fueron:

- En la categoría “Habilidades para el Empleo”,  
**Ecoembes**
- En la categoría “Integridad y Buen Gobierno”,  
**Grupo Norte**
- En la categoría “Inversión en la Comunidad”,  
**Acción contra el Hambre y Edenred**
- En la categoría “Responsables con la Biodiversidad”,  
**Fundación Global Nature**
- Como pyme/pequeña organización más votada, la  
**Confederación de Empresarios de Málaga**



Stefan Crets: Ponencia marco del Director Ejecutivo de CSR Europe, Stefan Crets, en la sesión plenaria



Miguel Ángel García: El Director General de Economía Social, del Trabajo Autónomo y de la RSE del Ministerio de Empleo y Seguridad Social, Miguel Ángel García Martín, en la inauguración del foro.



## 3.4 Comunicamos

### 3.4.3 Impactos en los medios de comunicación

En 2014 se han identificado un total de **1.415** impactos relacionados con la actividad de Forética.

**2.000** fans en Facebook, incremento del **14%**.

**37%** de incremento de los impactos en medios generalistas, económicos y especializados no RSE (16 entrevistas, artículos, colaboraciones y tribunas en estos medios)



Estos impactos generan un valor económico equivalente de **4.845.000€**.

**8.400** seguidores en Twitter, incremento del **38%**.

**10.000** promedio de visitas/mes a la página web



# 03

## 3.4 Comunicamos

### 3.4.3 Impactos en los medios de comunicación

204	CSR Spain / MarketPlace
250	Enterprise 2020
38	Responsables con la Biodiversidad
106	Give & Gain Day
49	Informe RSE y Marca España
38	WBCSD
117	SGE 21
30	Tribunas y entrevistas
583	Otros
<b>TOTAL 1.415</b>	

Forética en los especiales de RSE de El País, El Mundo, Expansión, La Razón, Cinco Días y El Economista.



## 3.5 Investigamos para generar conocimiento

### 3.5.1 Publicaciones



## Guía “La senda de la biodiversidad”

- Orientada a poner de manifiesto la importancia de su gestión ambiental por parte de las empresas como forma de mitigar riesgos y aprovechar oportunidades.

- 4.000 descargas

[Descarga aquí el documento](#) ↩



## Infografía “La biodiversidad en España”

- Infografía que recoge la importancia y variedad de la biodiversidad en España a través de datos de interés.

[Descarga aquí el documento](#) ↩



## 3.5 Investigamos para generar conocimiento

### 3.5.1 Publicaciones



## Infografía “La relación entre la biodiversidad y empresa”

- Desde su rol dentro de la empresa al vínculo entre ambas.

[Descarga aquí el documento](#)



## Infografía “La senda de la biodiversidad”

- Gestionar la biodiversidad en 11 pasos.

[Descarga aquí el documento](#)

## 3.5 Investigamos para generar conocimiento

### 3.5.1 Publicaciones



## Infografía RSE y Marca España

- Una infografía que resume los datos esenciales obtenidos del estudio elaborado por Forética.

[Descarga aquí el documento](#) ↩



## Informe RSE y Marca España

- A partir de un convenio entre Forética y Marca España, que dio lugar a un grupo de trabajo y un comité asesor con expertos de alto nivel de distintos ámbitos, se desarrolló este Informe que analiza la vinculación entre sostenibilidad y Marca País.

- 11.400 descargas

[Descarga aquí el documento](#) ↩



## 3.5 Investigamos para generar conocimiento

### 3.5.1 Publicaciones



## Dossier CSR Innolabs sobre medición de impacto socioeconómico

• Este cuaderno digital tiene como objetivo ser un documento de referencia y consulta sobre la medición del impacto socioeconómico de proyectos y operaciones de empresas facilitando un mayor y mejor aprendizaje sobre un aspecto tan clave para la empresa y la sociedad.

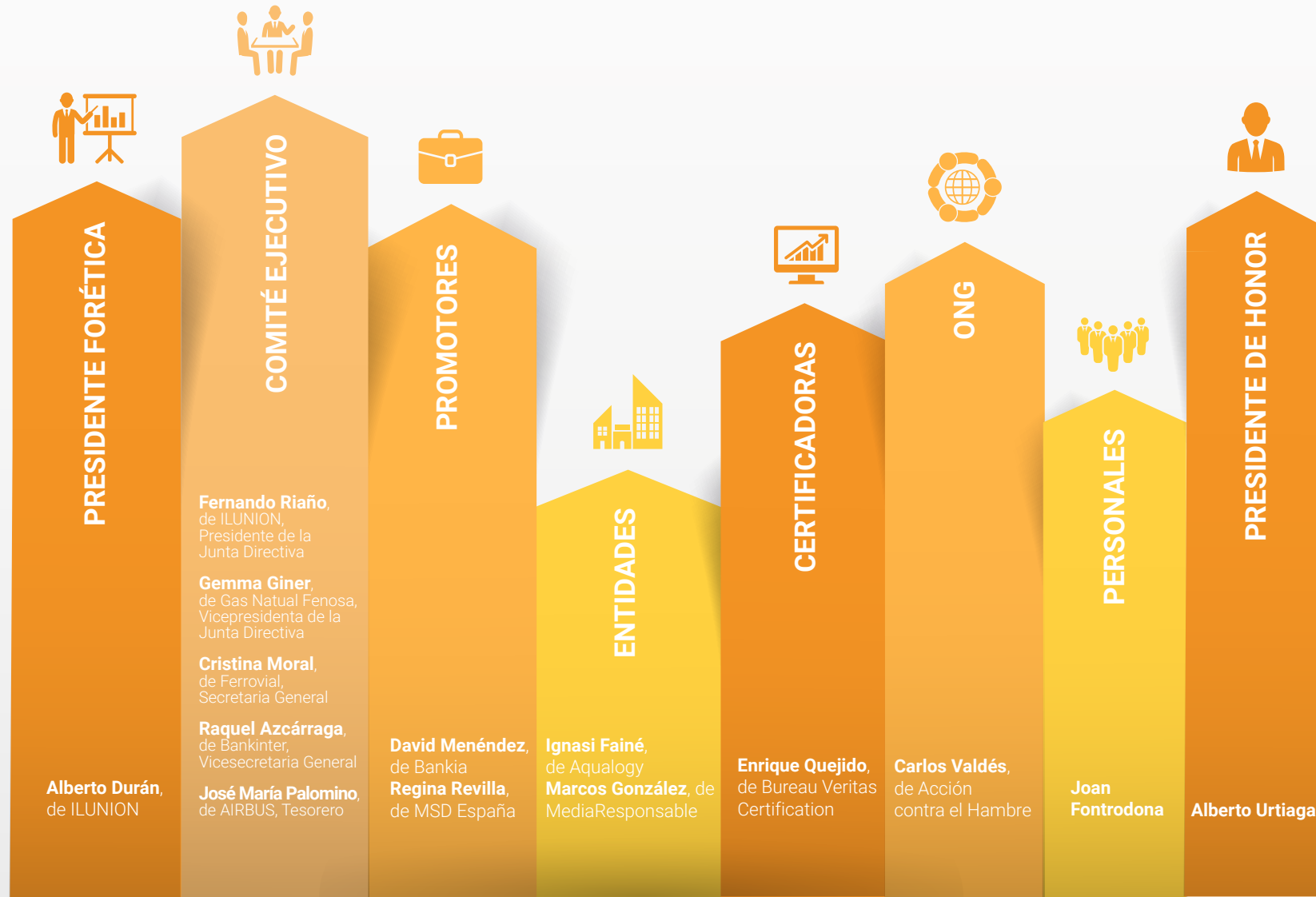
[Descarga aquí el documento](#) ↩



- 4.1 Junta directiva 2014-2016
- 4.2 Plan de Responsabilidad Social
- 4.3 Grupos de interés

## Junta directiva 2014-2016







Elegida en Asamblea en 2014 y será renovada en las elecciones de 2016





## 04

## 4.1 Junta directiva 2014-2016


	Número de representantes en la Junta Directiva por categoría de socio	Representación JD por número (porcentaje)	Representación de la Junta por contribución económica
 PROMOTORES	7	59%	48%
 ENTIDADES	2	17%	47%
 CERTIFICADORAS	1	8%	2%
 ONG	1	8%	2%
 PERSONALES	1	8%	1%
 <b>TOTAL</b>	12		

La Junta Directiva está compuesta en un **28%** de mujeres y un **72%** de hombres.



# 04

## 4.2 Nuestra Responsabilidad Social

 DIMENSIÓN AMBIENTAL	INDICADOR	ESPERADO	REAL
Mantener el consumo energético por persona en un +/-2%	% consumo/mes por persona	+/-2%	Cumplido -6%
Reducción del consumo de papel en un 7%	% consumo de papel total	-7%*	+64%*
Priorizar el uso de tren vs avión para desplazamientos en la península	Nº de viajes nacionales en tren/total de viajes nacionales	50%	45,8%
Compensación de emisiones directas	% de realización	100%	100% de emisiones compensadas


 DIMENSIÓN SOCIAL	INDICADOR	ESPERADO	REAL
Voluntariado Corporativo	Horas de voluntariado		20 horas
Beneficiarios de donación de alimento	Número de personas		1.000 personas estimadas
Contribución equivalente al voluntariado	€ equivalentes al voluntariado realizado		1.600 €
Gasto en acción social	% de gasto en acción social en comparación con el superávit antes de impuestos		16 %
Empleados que participan en la semana internacional del voluntariado	Nº de empleados / total de empleados		2/10
Conciliación a través de teletrabajo	Días de teletrabajo / año		42 días
Contratos indefinidos	% de personas con contrato indefinido	100%	100%
Trabajadores cubiertos por convenio colectivo	% de trabajadores cubiertos por convenio colectivo	100%	100%
Formación Interna	% de personas que han recibido formación	100%	100%

\*Si bien se han mantenido las políticas de reducción de consumo de papel durante 2014. No obstante este aumento no es real. En 2013 se produjo una reducción del 37% debida a efectos de cálculo y en 2014 se mantienen los niveles de 2012. Esto nos lleva a que no habría habido ni una disminución ni un aumento sustancial del consumo de papel.



# 04

## 4.2 Nuestra Responsabilidad Social

	ACTIVIDAD	INDICADOR	ESPERADO	REAL
	Incremento neto de promotores y grandes empresas	Número de socios aumentado	7	6
	% respuesta a demandas asistencia técnica gratuita y/o help desk	% de respuesta a demandas	100%	100%
	Socios (cubiertos por Account Managemet) con política y/o código de conducta	% de socios	80%	70%
	Retención de socios	% de retención de socios	80%	89%
	% de socios (cubiertos por Account Managemet) con informe personalizado	% de socios del total de socios con Account Manager	100%	100%
	Integración del módulo de proyectos en el CRM. Seguimiento de todos los proyectos por CRM	% de integración de los proyectos en el CRM	100%	100%
	Información/Investigación en RSE:	Nº de registros de generación de conocimiento (webinars, documentos, publicaciones...)	10	14
	Formación en RSE	Nº de cursos realizados	3	9
	Satisfacción media de proyectos de formación	Media de satisfacción de los proyectos	>3	Cumplido >3
	Visibilidad de la oferta de servicios/proyectos de Forética a través de la web	Hacer visible la oferta	Realizado	Cumplido

(Continúa **Actividad** en la siguiente página)



# 04

## 4.2 Nuestra Responsabilidad Social

	ACTIVIDAD	INDICADOR	ESPERADO	REAL
	Asistencia técnica en RSE	Nº de proyectos comenzados en 2014	6	10
	Satisfacción media de proyectos de asistencia técnica	Media de satisfacción	>3	Cumplido >3
	Incremento de impactos en medios generalistas, económicos y especializados no RSE	% de incremento respecto a 2013	20%	1222 en 2014 (frente a 891 en 2013)= 37%
	Nº de entrevistas, artículos, colaboraciones y tribunas en medios generalistas, económicos y especializados no RSE	Nº de apariciones en estos formatos	10	16
	Realización del Acto anual de referencia de RSE en España		Realizado	Cumplido
	Acciones institucionales a nivel nacional e internacional que deriven en proyectos o actividades conjuntas	Número de acciones	8	10
	Desarrollo e implementación de la estrategia de redes sociales y web 2.0 que resulte en un incremento cualitativo y cuantitativo		Realizado +15%	38% en twitter; 14% Facebook
	Colaboraciones/Artículos en medios de comunicación estratégicos en América Latina	Nº de colaboraciones	4	4

	DIMENSIÓN ÉTICA	INDICADOR	ESPERADO	REAL
	Auditoría SGE 21:	Nº de desviaciones	<5 desviaciones	Cumplido, 2 no conformidades menores
	Memoria de sostenibilidad		Realizado	Cumplido Publicada en Octubre
	Informe de progreso del Pacto Mundial		Realizado	Cumplido. Publicada en Noviembre



## Socios

2014 ha sido un año importante para Forética en cuanto a su relación y diálogo con sus diferentes tipos de socios. Se han implementado cambios en la estructura de cuotas de socios, además de adaptaciones en los canales y vías de comunicación con estos.

### Nueva estructura de cuotas

Tras el mandato expreso de la Junta Directiva en 2013 a la Secretaría Técnica de Forética para revisar la adecuación de las cuotas de los socios al mercado, la asociación presentó en su Asamblea General de socios, en septiembre de 2014, una propuesta de cambio y reestructuración de cuotas, que fue aprobada por los socios. Las cuotas se hicieron efectivas a partir del nuevo año (2015) para nuevos socios. De cara a los socios existentes, se acordaron unos plazos de normalización que se extienden hasta 2018 -cuando todos los socios llegarán a tener las cuotas actualizadas.

### Nueva aproximación al socio

En segundo lugar, y en línea con los cambios en la estructura de socios, se han llevado a cabo adaptaciones en las estructuras existentes en cuanto a la relación con los socios.

En 2014 se ha trabajado para establecer la figura del **Servicio Integral al Socio (SIS)**, un canal gestionado por diversas personas del equipo dividido por tipo de socio, en base a sus expectativas y necesidades respecto a Forética. El sistema establecido anteriormente- el de **"Account manager"**- ha pasado a cubrir a los socios promotores y gran empresa, exclusivamente.

Estos cambios se han llevado a cabo con el objetivo de dotar de más recursos a la parte de gestión y retención de socios, además de maximizar el aporte de valor hacia sus socios.



## Proveedores

Forética cuenta con una base de **101 proveedores**, de los que **49** son elegibles para homologación en materia de responsabilidad social, de acuerdo con los criterios de evaluación de proveedores de la asociación.

Dicha metodología, se canaliza a través de la cumplimentación de un cuestionario que aborda distintas dimensiones de la implantación de políticas de responsabilidad social; como son los programas de liderazgo y adhesión a principios generales, la existencia de plataformas de dialogo con los grupos de interés, la infraestructura de gestión en calidad, medio ambiente y RSE, así como la comunicación y transparencia respecto a los objetivos en materia de sostenibilidad.

Durante 2014 la tasa de respuesta fue del **84%** habiendo homologado a **41** proveedores con un resultado favorable.



## Personas que integran la organización

Forética cerró a 31 de diciembre con **11** empleados de carácter indefinido lo que supone la creación de un empleo neto en 2014. El número medio de empleados durante el año fue de **9,92**.

La organización cuenta con diversas políticas cuyo objetivo es crear un entorno favorable para el desarrollo profesional y humano de nuestros colaboradores. Entre otros elementos, destaca la existencia de una política de derechos humanos, de igualdad de oportunidades y conciliación.

Forética monitoriza el desarrollo del clima laboral y facilita una tecnología que permite una mayor flexibilidad de cara al desarrollo de la actividad laboral. Estas son las bases que hacen posible la atracción y retención del mejor capital humano.

	2014	2013	2012
Empleados	9,92	10	10
<b>Distribución por género:</b>			
Mujeres / Hombres	6/5	6/4	5/5
Mujeres / Hombres en puestos directivos	1/4	1/4	1/4
Edad media	33,6	32,6	31,6
<b>Nacionalidad:</b>			
Española	8/10	8/10	8/10
Argentina	2/10	2/10	2/10
<b>Estudios:</b>			
Licenciados	10/10	10/10	10/10
Máster	10/10	10/10	10/10
Contrato indefinido	10/10	9/10	10/10
Empleados cubiertos por convenio colectivo	10/10	10/10	10/10
Horas de formación	227,5	213	1.162



## Medio Ambiente

Contamos con unos principios de actuación responsables con el medio ambiente que marcan las pautas de comportamiento del equipo de Forética y que intentamos siempre mantener y mejorar. Además se tienen identificados los aspectos ambientales más relevantes para la organización. Se contemplan objetivos medibles y se establecen indicadores anuales sobre los que se hace un seguimiento.

Los datos de este año muestran que Forética continúa en el mismo camino que años anteriores en cuanto a la reducción de impactos ambientales derivados de su actividad. Esto se consigue principalmente a través de acciones y medidas de sensibilización interna del equipo en diferentes aspectos.

Concretamente, se ha reducido ligeramente frente al año anterior el **consumo de energía eléctrica** y las emisiones de CO<sub>2</sub> derivadas del transporte. Esto último ha sido debido a una disminución en la actividad de Forética fuera de España en 2014, potenciándose así los viajes nacionales tanto en coche como en tren.

**Cálculo de emisiones 2014:** Se han generado un total de 10,06 toneladas de CO<sub>2</sub> derivadas del transporte del equipo y 1,87 toneladas relativas al consumo de electricidad en nuestras oficinas. Además, el evento CSR Spain-V MarketPlace de Forética supuso un total de 7,25 toneladas de CO<sub>2</sub>. Así, Forética ha procedido a compensar este año un total de **19,2** toneladas de CO<sub>2</sub>.

En cuanto al **consumo de papel**, se han recuperado los niveles anteriores a 2013, tras la disminución de este dato puntual en 2013 y se ha producido también una disminución del consumo de tóner frente al año anterior de un 22%.

## Otros compromisos

En mayo de 2014, Forética firmó su Política de reconocimiento como Entidad Responsable con la Sostenibilidad Forestal, dentro de la Red creada por PEFC España. De esta manera, Forética se compromete a dar preferencia a los proveedores que puedan demostrar que sus productos forestales proceden de un origen sostenible y legal a través de la Certificación de Cadena de Custodia basada en estándares y normas internacionales. Forética reconoce, por tanto, a PEFC y otras etiquetas equivalentes como garantía de un abastecimiento responsable y sostenible.





#### DATOS POR PERSONA

	2014	2013	2011	VARIACIÓN 2013-2014
ENERGÍA ELÉCTRICA (KW)	976,00	1.044,99	1.205,10	-7%
EMISIONES CO <sub>2</sub> DERIVADAS DEL CONSUMO DE ENERGÍA ELÉCTRICA (Tn)	0,18	0,18	0,27	0%
CONSUMO PAPEL (folios/mes)	203,25	123,97	229,17	64%
CONSUMO TÓNER	0,68	0,89	2,40	-23%
KM COCHE	635,83	445,84	627,15	43%
KM AVIÓN	7.284,20	11.387,90	8.979,75	-36%
KM TREN	584,20	670,71	2.302,40	-13%
KM TOTALES	8.504,22	12.504,35	11.909,29	-32%
EMISIONES CO <sub>2</sub> DERIVADAS DEL TRANSPORTE (Tn)	0,98	1,46	1,37	-33%



## Comunidad

Forética es una organización con una inquietud por involucrarse e impactar positivamente en la sociedad y comunidad donde opera más directamente. Para ello, lleva a cabo diferentes acciones sociales a lo largo del año.

Cabe resaltar que Forética tiene una política de voluntariado corporativo para sus empleados. Para Forética, uno de los pilares más importantes en sus relaciones con el entorno social es la movilización de su capital humano a través del voluntariado. El equipo de Forética dispone de una jornada laboral (ocho horas/por persona) al año para desempeñar labores de voluntariado. Estas horas pueden disfrutarse en un día o dividirse en varios.

Además, Forética realiza una extensa labor de colaboración con Universidades y Escuelas de Negocios. En 2014 siguió la participación con las Universidades de Granada, Córdoba y Trento en el Proyecto "Business Ethics: Normativity and economic behaviour". Así mismo formó parte del claustro de diferentes Máster de RSE de universidades como UCM y UCLM, entre otras.

**Participación en la IV Semana Internacional del Voluntariado Corporativo:** Dos empleados participaron en acciones de voluntariado corporativo desarrollados por la entidad para sus socios. Ambos empleados participaron en salidas con niños en riesgo de exclusión social que están bajo la tutela de la Comunidad de Madrid.



**Donación de Alimentos:** En noviembre y diciembre de 2014, se llevó a cabo una campaña de recogida de alimentos no perecederos para el Banco de Alimentos de Madrid. A través de las contribuciones del equipo y de los vecinos del edificio donde están situadas las oficinas de la organización se consiguió recaudar 185 kilos de alimentos. Se llevaron a cabo dos entregas:



- En la primera, que tuvo lugar en diciembre de 2014, un grupo de 4 voluntarios del equipo de Forética hizo la entrega de los materiales y tuvo la oportunidad de visitar las instalaciones del Banco de Alimentos.
- En una segunda instancia, otro grupo de 4 voluntarios de Forética llevó los productos recogidos al Banco de Alimentos y dedicó media jornada laboral (un total de 4 horas cada uno) a apoyar las labores de clasificación de los alimentos donados junto a otros voluntarios del Banco de Alimentos.

En total se han dedicado unas 16 horas de voluntariado (clasificación de los alimentos donados) en el marco de las actividades de acción social de Forética en 2014

**Acciones sociales a nivel internacional:** Finalmente, cabe resaltar que Forética sigue apostando por el apoyo a las comunidades más vulnerables de nuestro planeta. Durante 2015, Forética ha continuado el apadrinamiento de Suresh a través la Fundación Vicente Ferrer. Desde finales del año 2005 Forética colabora con esta institución y apadrina un niño.

## Administraciones públicas

Forética ha consolidado en 2014 las colaboraciones ya existentes con las distintas administraciones públicas, a nivel local, provincial, estatal y europeo y ha iniciado nuevas relaciones. Pueden destacarse los siguientes hitos:

- Forética es vocal del **Consejo Estatal de RSE** integrándose en el grupo de redacción de la Estrategia Española de RSE, además de coordinar el grupo de Inversión socialmente responsable.
- Forética firma el **convenio de colaboración RSE-Marca España** con la Oficina del Alto Comisionado para la Marca España del Ministerio de Asuntos Exteriores y Cooperación.
- Forética participa con el Ministerio de Sanidad, servicios sociales e igualdad y la nueva **Ley del Voluntariado en España**, así como en el Give & Gain Day.
- Forética ha colaborado con todas las comunidades autónomas y 21 ayuntamientos en el marco de **Enterprise 2020**, destacando además el programa de fomento de la RSE en empresas públicas de Cantabria.
- El Ayuntamiento de Madrid se suma como socio institucional a Enterprise 2020 y como colaborador en el Give & Gain Day.



# MÁS ALLÁ DE NUESTRAS FRONTERAS

5.1 Forética a nivel Internacional  
5.2 Profundizamos en Latinoamérica

## EUROPA



### Marzo

#### Bruselas, Bélgica

##### **Cumbre Enterprise 2020 de CSR Europe.**

Forética participa en el lanzamiento del eje de trabajo sobre “Vida Sostenible en Ciudades”, destacando las iniciativas y colaboraciones de este proyecto en España.

### Abril

#### Campo Maior, Portugal

##### **Celebración del primer Encuentro Transfronterizo de RSE**

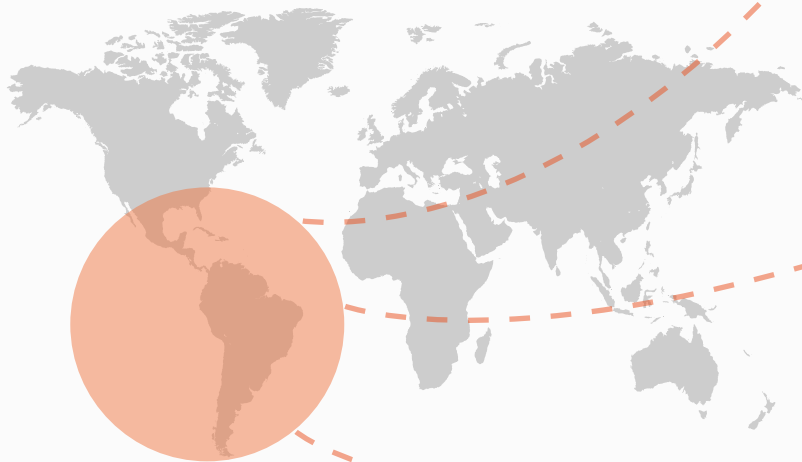
Organizado por la red portuguesa Grace y Forética. Firma del acuerdo de colaboración España – Portugal entre Forética y Grace para promover la colaboración en RSE entre ambas organizaciones.

### Mayo

#### Podgorica, Montenegro

Participación de Forética en la 1ª edición de la Academia de la RSE de ese país.



**AMÉRICA LATINA****Marzo****Lima, Perú****Módulo de Gestión de la RSE**

- En colaboración con la Universidad de San Martín de Porres, Diplomado en Gestión Estratégica de la Responsabilidad Social.

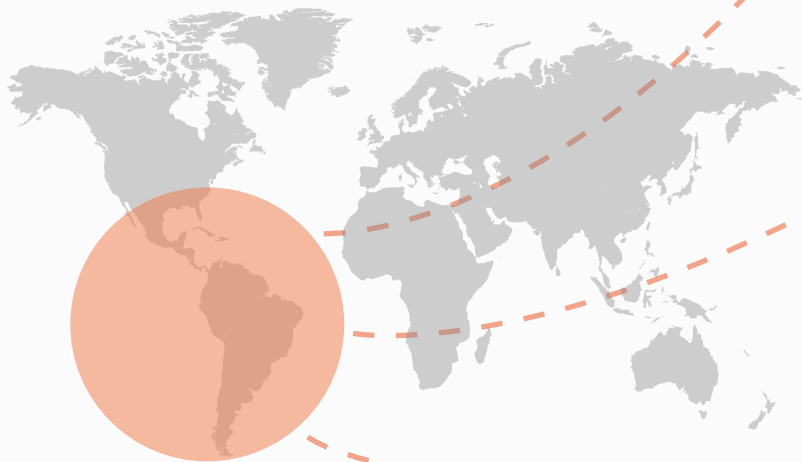
- Curso SGE 21 para Auditores Internos in-company en Securitas Perú.

**Mayo****Argentina****2ª Edición de Give & Gain Day Argentina****Junio****Buenos Aires, Argentina**

Curso SGE 21 para Auditores Internos en Securitas Argentina.



## AMÉRICA LATINA

**Julio****Lima, Perú**

- Entrega de la 1ª certificación SGE 21 en Perú a la empresa Securitas.
- Presentación de la Norma SGE 21 en el encuentro sobre RSC de la Cámara Peruano-Nórdica.

**Septiembre****Perú**

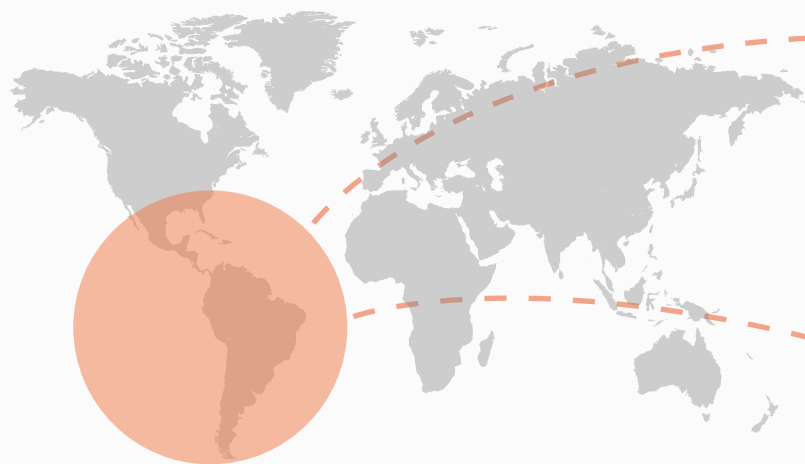
Monica Caló presentó 10 Reglas para Elaborar el Primer Plan de RSE, invitada por Perú Responsable, Ministerio de Trabajo del Perú.

**Octubre****Buenos Aires, Argentina**

Lanzamiento del “**Programa de Responsabilidad Social para Empresas de Salud**” organizado por Forética junto a la Universidad Católica Argentina, Novartis y el Hospital Británico de Buenos Aires.



## AMÉRICA LATINA



**Febrero - Octubre 2014**

**Buenos Aires, Argentina**

Programa de fortalecimiento a OSC en conjunto con la Dirección de Entidades Intermedias y Culto de la Municipalidad de Vicente López.

**Noviembre**

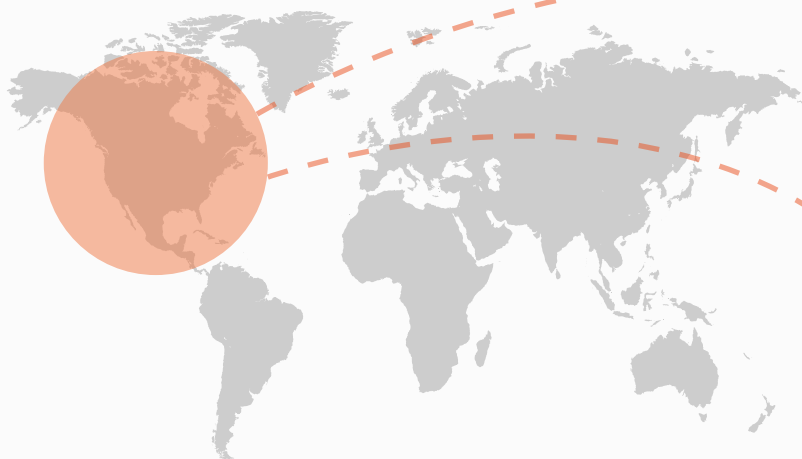
**Santiago, Chile**

Curso SGE 21 para Auditores Internos in-company en Securitas.





## ESTADOS UNIDOS



### Noviembre

**Atlanta, EE.UU.**

Participación de Forética en la Asamblea Anual – **Council Meeting del World Business Council for Sustainable Development (WBCSD)**, la primera desde su incorporación como representante para España.

### Diciembre

**Washington D.C., EE.UU.**

Taller CSR Innolabs “**Los Objetivos de Desarrollo Sostenible y el compromiso empresarial**”, celebrado en la sede del Banco Interamericano de Desarrollo (BID).





## 5.2 Profundizamos en Latinoamérica

Para más información sobre las actividades que se realizan en Forética Argentina puede seguir su cuenta de Twitter: [@ForeticaLatam](https://twitter.com/ForeticaLatam)

### Colaboración con la Municipalidad de Vicente López (Buenos Aires, Argentina).

Forética tuvo la responsabilidad de organizar este programa de articulación público-privado y de fortalecimiento de la sociedad civil, pionero en Argentina.

El programa se articuló a través de la implementación de la herramienta de Forética NGO Assessment Tool para determinar el grado de desarrollo de las 14 ONG participantes, junto a acciones tendientes a la profesionalización de las entidades locales para mejorar su capacidad de interacción con empresas.



### Give & Gain Day Argentina

Por segundo año consecutivo, Forética lideró en Argentina Give & Gain Day 2014. La II Semana Internacional del Voluntariado Corporativo, del 9 al 16 de mayo, logró movilizar a 587 voluntarios de 20 empresas, en colaboración con 26 organizaciones, a través de la articulación de 41 proyectos, llegando a 2.369 beneficiarios directos y 80.282 indirectos, alcanzando un total de 2.425 horas cedidas por los empleados. Este esfuerzo equivale a una inversión en la comunidad de más de \$ 160.000 (pesos argentinos) medidos en términos de tiempo de trabajo.

Give & Gain Day alcanzó además una presencia nacional gracias al despliegue de actividades en 10 provincias del país.

Entre las empresas promotoras y participantes del programa incluyen: Ángel Estrada, Cablevisión Fibertel, Novartis, Petrobras, Securitas, SP PRODUCTS (Simball), Telecom Argentina, TGN, Banco Hipotecario, el Centro para el Compromiso Social de la UCA, el Consejo Profesional de Relaciones Públicas de la República Argentina, CIAL (Cámara de la Industria de Artículos de Librería), Eset, SC Johnson, EY, Fundación Itaú, IBM, Mercado Libre, Mercedes Benz, Nación Servicios y Nextel.



## 5.2 Profundizamos en Latinoamérica

Para más información sobre las actividades que se realizan en Forética Argentina puede seguir su cuenta de Twitter: [@ForeticaLatam](https://twitter.com/ForeticaLatam)

### CSR Innolabs

Laboratorios de innovación de RSE para América Latina y el Caribe promovido por el BID con empresas líderes y la asistencia técnica de Forética. Más información [aquí](#)

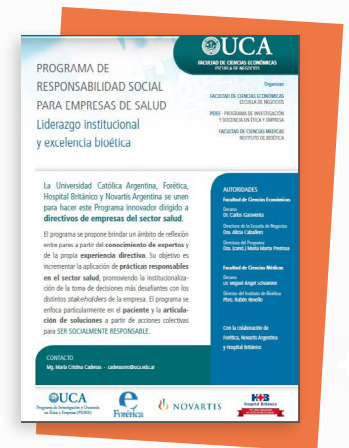


### Programa de Responsabilidad Social para empresas de salud

Forética participó en este nuevo Programa de Responsabilidad Social para Empresas de Salud junto a las Facultades de Ciencias Económicas, de Ciencias Médicas, la Escuela de Negocios de la Universidad Católica Argentina (UCA) y el Programa de Investigación y Docencia en Ética y Empresa (PIDEE) con la colaboración del Hospital Británico de Buenos Aires y Novartis Argentina. Liderar, impulsar y conducir son capacidades necesarias para el rol directivo que no sólo impactan en los resultados de la empresa sino que también permiten configurar la identidad de la institución y su lugar en el mercado en el que operan.

En el caso de las empresas del sector salud, se agrega una expectativa más exigente sobre la calidad de esa dirección, por el hecho de tomar decisiones de muy alto valor vital y social.

El programa tuvo lugar entre los meses de septiembre y noviembre de 2014 y participaron un total de 15 personas de las siguientes entidades Hospital Británico, Hospital Italiano, Hospital Sirio – Libanés, Hospital Alemán, Centro Gallego, Hospital Español y Admifarm.





6.1 Cuenta de pérdidas y ganancias abreviadas  
6.2 Balance 2014

La fuerte actividad de la asociación en 2014 ha supuesto una recuperación de ingresos y proyectos.

Los ingresos de la asociación se situaron un **10%** por encima del mismo periodo de 2013, superando el millón de euros. La tesorería se encuentra en niveles saludables con **2,4** meses de operativa cubierta.

El cierre del año presenta un superávit operativo del **+0,8%** y con carga de proyectos para comenzar el 2015.

\*Resultados Proforma pendientes de aprobación en la Asamblea de socios del 1 de Octubre de 2015.

### Cuenta de pérdidas y ganancias abreviadas

A) EXCEDENTE DEL EJERCICIO	2014*	2013
1. Ingresos de la actividad propia	895.731	841.935
6. Aprovisionamientos	(234.504)	(185.602)
7. Otros ingresos de la actividad	125.585	65.553
8. Gastos de personal	(556.833)	(573.173)
9. Otros gastos de la actividad	(215.506)	(155.351)
10. Amortización del inmovilizado	(1.472)	(3.863)
13. Otros resultados	(3.761)	-
<b>A.1) EXCEDENTE DE LA ACTIVIDAD</b>	<b>9.240</b>	<b>(10.501)</b>
14. Ingresos financieros	2.024	1.605
15. Diferencias de cambio	(1.430)	(775)
<b>A.2) EXCEDENTE DE LAS OPERACIONES FINANCIERAS</b>	<b>594</b>	<b>830</b>
<b>A.3) EXCEDENTE ANTES DE IMPUESTOS (A.1 + A.2)</b>	<b>9.834</b>	<b>(9.671)</b>
19. Impuestos sobre beneficios	(1.367)	7.014
<b>A.4) VARIACIÓN DE PATRIMONIO NETO RECONOCIDA EN EL EXCEDENTE DEL EJERCICIO</b>	<b>8.467</b>	<b>(2.657)</b>
H) OTRAS VARIACIONES	-	(142.963)
<b>I) RESULTADO TOTAL, VARIACIÓN DEL PATRIMONIO NETO EN EL EJERCICIO</b>	<b>8.467</b>	<b>(145.620)</b>



**Balance 2014**

	2014*	2013
<b>A) ACTIVO NO CORRIENTE</b>	<b>70.527</b>	<b>67.991</b>
I. Inmovilizado intangible	-	-
II. Inmovilizado Material	7.649	3.746
V. Inversiones financieras a largo plazo	62.615	62.615
VI. Activos por impuesto diferido	263	1.630
<b>B) ACTIVO CORRIENTE</b>	<b>444.038</b>	<b>569.739</b>
II. Usuarios y otros deudores de la actividad propia	201.477	342.307
III. Deudores comerciales y otras cuentas a cobrar	56.078	12.435
VI. Periodificaciones a corto plazo	2.265	24.601
VII. Efectivo y otros activos líquidos equivalentes	184.217,09	190.396
<b>TOTAL ACTIVO (A + B)</b>	<b>514.564</b>	<b>637.730</b>

\*Resultados Proforma pendientes de aprobación en la Asamblea de socios del 1 de Octubre de 2015.

**Balance 2014**

	2014*	2013
<b>A) PATRIMONIO NETO</b>	<b>234.888</b>	<b>226.421</b>
A-1) Fondos propios	234.888	226.421
I. Fondo social	6.010	6.010
II. Excedentes de ejercicios anteriores	220.411	223.068
III. Excedente del ejercicio	8.467	(2.657)
<b>C) PASIVO CORRIENTE</b>	<b>279.676</b>	<b>411.309</b>
III. Deudas a corto plazo	392	-
VI. Acreedores comerciales y otras cuentas a pagar	134.224	190.828
VII. Periodificaciones a corto plazo	145.060	220.481
<b>TOTAL PATRIMONIO NETO Y PASIVO (A+B+C)</b>	<b>514.564</b>	<b>637.730</b>

\*Resultados Proforma pendientes de aprobación en la Asamblea de socios del 1 de Octubre de 2015.

## GRI. Nuestro estándar de reporting

La presente memoria hace referencia a la actividad que ha desarrollado Forética durante el ejercicio 2014. Nos encontramos ante el undécimo informe anual, noveno acorde con la metodología de Global Reporting Initiative y segundo con las directrices de G4 modalidad básica.

La información desglosada en esta memoria incluye la actividad global de Forética, fundamentalmente la correspondiente a su sede central en Madrid (España), aunque también se incorporan algunos de los hitos más relevantes de la oficina de Buenos Aires (Argentina).

El contenido de la memoria se ha seleccionado mediante un ejercicio de materialidad interno y a través de las aportaciones de los socios y otros grupos de interés con los que mantenemos un diálogo transparente y fluido.

Nuestro sistema de gestión interno, certificado ya desde hace 6 años con una de las normas más exigentes en la materia a nivel global, la SGE 21, hace que desde Forética la comunicación y la integración de las inquietudes de sus grupos de interés sea un importante eje de actuación para la mejora continua de la organización. Algunos de estos procesos han quedado plasmados a lo largo de este informe.

El listado de los aspectos que han sido considerados materiales para la organización, se mantiene constante respecto a los identificados en el ejercicio anterior, y a continuación se detalla en la tabla de indicadores.

Invitamos al lector a que nos trasmita sus opiniones, comentarios y sugerencias de mejora para futuras ediciones a través del correo electrónico [foretica@foretica.es](mailto:foretica@foretica.es)



# GRI - G4

# INDICADOR

# EPÍGRAFE

G4-1	Declaración del responsable principal de las decisiones de la organización sobre la importancia de la sostenibilidad para la organización y la estrategia de esta con miras a abordarla.	1.1
G4-2	Descripción de los principales efectos, riesgos y oportunidades.	1.2
Perfil de la organización		
G4-3	Nombre de la organización.	2
G4-4	Marcas, productos y servicios más importantes.	3
G4-5	Lugar donde se encuentra la sede central de la organización.	2
G4-6	Países donde opera la organización y nombre de aquellos países donde la organización lleva a cabo operaciones significativas o que tienen una relevancia específica en asuntos relacionados con la sostenibilidad que se abordan en la memoria.	2
G4-7	Naturaleza del régimen de propiedad y su forma jurídica.	2
G4-8	Mercados a los que sirve (con desglose geográfico, por sectores y tipos de clientes y destinatarios).	3
G4-9	Tamaño de la organización, indicando: número de empleados; número de operaciones; ventas netas o ingresos netos; capitalización, y cantidad de productos o servicios que se ofrecen.	2.2 y 2.4
G4-10	Número de empleados por contrato laboral y sexo; Número de empleados fijos por tipo de contrato y sexo; Tamaño de la plantilla por empleados, trabajadores externos y sexo; tamaño de la plantilla por región y sexo; Parte del trabajo de la organización desempeñado por trabajadores por cuenta propia reconocidos jurídicamente, o bien trabajadores externos: Cambios significativos en el número de trabajadores.	2.2
G4-11	Porcentaje de empleados cubiertos por convenios colectivos.	4.3.3
G4-12	Describir la cadena de suministro de la organización.	4.3.2
G4-13	Cambios significativos que hayan tenido lugar durante el periodo objeto de análisis en el tamaño, la estructura, la propiedad accionarial o la cadena de suministro de la organización.	2

G4-14	Cómo aborda la organización, si procede, el principio de precaución.	4.3
G4-15	Lista de las cartas, principios u otras iniciativas externas de carácter económico, ambiental y social que la organización suscribe o ha adoptado.	4.3
G4-16	Lista con las asociaciones y las organizaciones de promoción nacional o internacional a las que la organización pertenece.	3.5

#### Aspectos materiales y cobertura

G4-17	<p>a. Lista de las entidades que figuran en los estados financieros consolidados de la organización y otros documentos equivalentes.</p> <p>b. Informar de si alguna entidad que figura en los estados financieros consolidados de la organización y otros documentos equivalentes no figuran en la memoria.</p>	2	
G4-18	<p>a. Proceso que se ha seguido para determinar el Contenido de la memoria y la Cobertura de cada Aspecto.</p> <p>b. Cómo ha aplicado la organización los Principios de elaboración de memorias para determinar el contenido de la memoria.</p>		Anexo
G4-19	Lista de los Aspectos materiales que se identificaron durante el proceso de definición del contenido de la memoria.		Anexo
G4-20	Cobertura de cada aspecto material dentro de la organización (indicar si el aspecto es material dentro de la organización; si el aspecto no es material para todas las entidades de la organización, facilitar una lista de las entidades o grupos de entidades que no consideran material el aspecto en cuestión o bien facilitar una lista de las entidades que sí lo consideren material; señalar las limitaciones que afectan a la cobertura de cada aspecto dentro de la organización.		Los aspectos materiales quedan limitados al ámbito interno de la organización salvo los indicadores referidos al apartado 4.3.2 que tienen incidencia en los proveedores.
G4-21	Indique el límite de cada aspecto material fuera de la organización, considerando lo siguiente: si el aspecto es material fuera de la organización, señalando en qué entidades, grupos de entidades o elementos así lo consideran, describir también el lugar donde el aspecto es material para las entidades, señalar cualquier limitación que afecte a la cobertura de cada aspecto fuera de la organización.		Los aspectos materiales con impacto fuera de la organización son los referentes a la evaluación de proveedores en términos laborales, ambientales, derechos humanos y repercusión social.
G4-22	Consecuencias de las reexpresiones de la información de memorias anteriores y sus causas.		No han producido reexpresiones respecto a memorias anteriores.

G4-23	Cambio significativo en el alcance y la Cobertura de cada Aspecto con respecto a memorias anteriores.	No se ha producido ningún cambio significativo de alcance respecto a memorias anteriores.
-------	---	---

Participación de los grupos de interés

G4-24	Lista de los grupos de interés vinculados a la organización.	4.3
G4-25	Indique en qué se basa la elección de los grupos de interés con los que se trabaja.	4.3
G4-26	Enfoque de la organización sobre la Participación de los grupos de interés (frecuencia y tipo).	4.3
G4-27	Cuestiones y problemas clave que han surgido a raíz de la Participación de los grupos de interés y describa la evaluación hecha por la organización.	4.3

Perfil de la memoria

G4-28	Periodo objeto de la memoria (por ejemplo, año fiscal o año calendario).	Anexo
G4-29	Fecha de la última memoria (si procede).	Anexo
G4-30	Ciclo de presentación de memorias (anual, bienal, etc.).	Anexo
G4-31	Punto de contacto para solventar las dudas que puedan surgir sobre el contenido de la memoria.	Anexo
G4-32	a. Opción «de conformidad» con la Guía que ha elegido la organización. b. Índice de GRI de la opción elegida. c. Facilite la referencia al Informe de Verificación externa, si lo hubiere.	Anexo
G4-33	a. Política y prácticas vigentes de la organización con respecto a la verificación externa de la memoria. b. Alcance y el fundamento de la verificación externa. c. Relación entre la organización y los proveedores de la verificación. d. Órgano superior de gobierno o alta dirección que ha sido partícipe de la solicitud de verificación externa para la memoria de sostenibilidad de la organización.	NA

## Gobierno

G4-34	Estructura de gobierno de la organización, sin olvidar los comités del órgano superior de gobierno. Indique qué comités son responsables de la toma de decisiones sobre cuestiones económicas, ambientales y sociales.	4.2
G4-35	Proceso mediante el cual el órgano superior de gobierno delega su autoridad en la alta dirección y en determinados empleados para cuestiones de índole económica, ambiental y social.	2
G4-36	Cargos ejecutivos o con responsabilidad en cuestiones económicas, ambientales y sociales, y si sus titulares rinden cuentas directamente ante el órgano superior de gobierno.	4.1
G4-37	Procesos de consulta entre los grupos de interés y el órgano superior de gobierno con respecto a cuestiones económicas, ambientales y sociales. Si se delega dicha consulta, señalar a quién y describir los procesos de intercambio de información con el órgano superior de gobierno.	4.1
G4-38	Composición del órgano superior de gobierno y de sus comités.	4.1
G4-39	Indique si la persona que preside el órgano superior de gobierno ocupa también un puesto ejecutivo. De ser así, describa sus funciones ejecutivas y las razones de esta disposición.	4.1
G4-40	Procesos de nombramiento y selección del órgano superior de gobierno y sus comités, así como los criterios en los que se basa el nombramiento y la selección de los miembros del primero (a tener en cuenta: diversidad, independencia, conocimientos especializados y experiencia en ámbitos económico, social y ambiental, involucración de los grupos de interés).	4
G4-41	Procesos mediante los cuales el órgano superior de gobierno previene y gestiona posibles conflictos de intereses. Indique si los conflictos de intereses se comunican a las partes interesadas.	2
G4-42	Funciones del órgano superior de gobierno y de la alta dirección en el desarrollo, la aprobación y la actualización del propósito, los valores o las declaraciones de misión, las estrategias, las políticas y los objetivos relativos a los impactos económico, ambiental y social de la organización.	2
G4-43	Medidas se han tomado para desarrollar y mejorar el conocimiento colectivo del órgano superior de gobierno con relación a los asuntos económicos, ambientales y sociales.	2

G4-44	<p>a. Procesos de evaluación del desempeño del órgano superior de gobierno en relación con el gobierno de los asuntos económicos, ambientales y sociales.</p> <p>b. Medidas adoptadas como consecuencia de la evaluación del desempeño del órgano superior de gobierno en relación con la dirección de los asuntos económicos, ambientales y sociales.</p>	2
G4-45	<p>a. Función del órgano superior de gobierno en la identificación y gestión de los impactos, los riesgos y las oportunidades de carácter económico, ambiental y social. Papel del órgano superior de gobierno en la aplicación de los procesos de diligencia debida.</p> <p>b. Indique si se efectúan consultas a los grupos de interés para utilizar en el trabajo del órgano superior de gobierno en la identificación y gestión de los impactos, los riesgos y las oportunidades de carácter económico, ambiental y social.</p>	2
G4-46	Función del órgano superior de gobierno en el análisis de la eficacia de los procesos de gestión del riesgo de la organización en lo referente a los asuntos económicos, ambientales y sociales.	2
G4-47	Frecuencia analiza el órgano superior de gobierno los impactos, los riesgos y las oportunidades de carácter económico, ambiental y social.	2
G4-48	Comité o el cargo de mayor importancia que revisa y aprueba la memoria de sostenibilidad de la organización y se asegura de que todos los Aspectos materiales queden reflejados.	2
G4-49	Proceso para transmitir las preocupaciones importantes al órgano superior de gobierno.	2
G4-50	Naturaleza y número de preocupaciones importantes que se transmitieron al órgano superior de gobierno; describa asimismo los mecanismos que se emplearon para abordarlas y evaluarlas.	2
G4-51	<p>a. Políticas retributivas para el órgano superior de gobierno y la alta dirección (retribución fija y variable, basada en el rendimiento, en acciones, primas, acciones de dividendo diferido o acciones transferidas, primas o incentivos a la contratación, indemnizaciones por despido, reembolsos y pensiones de jubilación), teniendo en cuenta la diferencia entre los regímenes de prestaciones y los tipos de retribución del órgano superior de gobierno, la alta dirección y todos los demás empleados.</p> <p>b. Criterios relativos al desempeño que afectan a la política retributiva con los objetivos económicos, ambientales y sociales del órgano superior de gobierno y la alta dirección.</p>	NA
G4-52	Procesos para determinar la remuneración. Indique si se recurre a consultores para determinar la remuneración y si estos son independientes de la dirección.	NA

G4-53	Cómo se solicita y se tiene en cuenta la opinión de los grupos de interés en lo que respecta a la retribución, incluyendo, si procede, los resultados de las votaciones sobre políticas y propuestas relacionadas con esta cuestión.	NA
G4-54	Relación entre la retribución total anual de la persona mejor pagada de la organización en cada país donde se lleven a cabo operaciones significativas con la retribución total anual media de toda la plantilla (sin contar a la persona mejor pagada) del país correspondiente.	NA
G4-55	Relación entre el incremento porcentual de la retribución total anual de la persona mejor pagada de la organización en cada país donde se lleven a cabo operaciones significativas con el incremento porcentual de la retribución total anual media de toda la plantilla (sin contar a la persona mejor pagada) del país correspondiente.	NA
Ética e integridad		
G4-56	Descripción de los valores, los principios, los estándares y las normas de la organización, tales como códigos de conducta o códigos éticos.	2.1
G4-57	Mecanismos internos y externos de asesoramiento en pro de una conducta ética y lícita, y para los asuntos relacionados con la integridad de la organización, tales como líneas telefónicas de ayuda o asesoramiento.	2
G4-58	Mecanismos internos y externos de denuncia de conductas poco éticas o ilícitas y de asuntos relativos a la integridad de la organización, tales como la notificación escalonada a los mandos directivos, los mecanismos de denuncia de irregularidades o las líneas telefónicas de ayuda.	2
Indicadores por aspecto		
Economía		
Desempeño económico		
G4-EC1	Valor económico directo generado, distribuido y retenido. Desglose del valor económico directo por país, región o mercado.	6.1
G4-EC2	Consecuencias financieras y otros riesgos y oportunidades para las actividades de la organización debido al cambio climático.	4.3.4
G4-EC3	Cobertura de las obligaciones de la organización debidas a programas de prestaciones sociales.	NA

G4-EC4	Ayudas económicas otorgadas por entes del gobierno.	6.1
Medio Ambiente		
Energía		
G4-EN3	Consumo energético interno.	4.3.4
G4-EN4	Consumo energético externo.	4.3.4
G4-EN5	Intensidad energética.	4.3.4
G4-EN6	Reducción del consumo energético.	4.3.4
G4-EN7	Reducciones de los requisitos energéticos de los productos y servicios.	4.3.4
Emisiones		
G4-EN15	Emisiones de Gases de Efecto Invernadero (GEI) directos (Alcance 1).	4.3.4
G4-EN16	Emisiones de Gases de Efecto Invernadero (GEI) indirectos de la energía (Alcance 2).	4.3.4
G4-EN17	Otras emisiones de Gases de Efecto Invernadero (GEI) indirectos (Alcance 3).	4.3.4

G4-EN18	Intensidad de las emisiones de Gases de Efecto Invernadero.	4.3.4
G4-EN19	Reducción de las emisiones de GEI.	4.3.4
G4-EN20	Emisión de sustancias que agotan el ozono.	NA
G4-EN21	Emisiones de NOX, SOX y otras emisiones significativas.	NA
Transporte		
G4-EN30	Impactos ambientales significativos derivados del transporte de productos y otros bienes y materiales utilizados para las actividades de la organización así como del transporte del personal.	4.3.4
Total		
G4-EN31	Desglose de los gastos e inversiones ambientales.	4.3.4
Evaluación ambiental de proveedores		
G4-EN32	Porcentaje de nuevos proveedores que se examinaron en función de criterios ambientales.	4.3.2
G4-EN33	Impactos ambientales negativos significativos reales y potenciales en la cadena de suministro y medidas al respecto.	NA
Social		
Prácticas laborales y trabajo digno		
Empleo		
G4-LA1	total y tasa de contrataciones y rotación media de empleados, desglosados por grupo étnico, sexo y región.	4.3.3



G4-LA2	Prestaciones sociales para los empleados con jornada completa, que no se ofrecen a los empleados temporales o de media jornada, desglosado por ubicaciones significativas de actividad.	NA
--------	---	----

G4-LA3	Niveles de reincorporación al trabajo y de retención tras la baja por maternidad o paternidad, desglosados por sexo.	NA
--------	--	----

#### Relaciones entre los trabajadores y la dirección

G4-LA4	Plazos mínimos de preaviso de cambios operativos y posible inclusión de estos en los convenios colectivos.	4.3.3
--------	--	-------

#### Salud y seguridad en el trabajo

G4-LA5	Porcentaje de trabajadores que está representado en comités formales de seguridad y salud conjuntos para dirección y empleados, establecidos para ayudar a controlar y asesorar sobre programas de seguridad y salud laboral.	NA
--------	---	----

G4-LA6	Tipo y tasa de lesiones, enfermedades profesionales, días perdidos, absentismo y número de víctimas mortales relacionadas con el trabajo por región y por sexo.	4.3.3
--------	---	-------

G4-LA7	Trabajadores cuya profesión tiene una incidencia o un riesgo elevados de enfermedad.	NA
--------	--	----

G4-LA8	Asuntos de salud y seguridad cubiertos en acuerdos formales con sindicatos.	NA
--------	---	----

#### Capacitación y educación

G4-LA9	Promedio de horas de capacitación anuales por empleado, desglosado por sexo y por categoría laboral.	4.3.3
--------	--	-------

G4-LA10	Programas de gestión de habilidades y formación continua que fomentan la empleabilidad de los trabajadores y les ayudan a gestionar el final de sus carreras profesionales.	4.3.3
---------	---	-------

G4-LA11	Porcentaje de empleados que reciben evaluaciones regulares del desempeño y de desarrollo profesional, desglosado por sexo y por categoría profesional.	4.3.3
---------	--	-------

#### Diversidad e igualdad de oportunidades

G4-LA12	Composición de los órganos de gobierno y desglose de la plantilla por categoría profesional y sexo, edad, pertenencia a minorías y otros indicadores de diversidad.	4.3.3
---------	---	-------

#### Igualdad de retribución entre hombres y mujeres

G4-LA13	Relación entre el salario base de los hombres con respecto al de las mujeres, desglosado por ubicaciones significativas de actividad.	NA
---------	---	----

#### Evaluación de las prácticas laborales de los proveedores

G4-LA14	Porcentaje de nuevos proveedores que se examinaron en función de criterios relativos a las prácticas laborales.	4.3.2
G4-LA15	Impactos significativos, reales y potenciales, de las prácticas laborales en la cadena de suministro, y medidas al respecto.	4.3.2
Mecanismos de reclamación sobre las prácticas laborales		
G4-LA16	Número de reclamaciones sobre prácticas laborales que se han presentado, abordado y resuelto mediante mecanismos formales de reclamación.	No se ha producido ninguna reclamación.
Derechos Humanos		
Evaluación de los proveedores en materia de derechos humanos		
G4-HR10	Porcentaje de nuevos proveedores que se examinaron en función de criterios relativos a los derechos humanos.	4.3.2
G4-HR11	Impactos negativos significativos en materia de derechos humanos, reales y potenciales, en la cadena de suministro y medidas adoptadas.	4.3.2
Sociedad		
Comunidades locales		
G4-S01	Porcentaje de operaciones donde se han implantado programas de desarrollo, evaluaciones de impactos y participación de la comunidad local.	4.3.5
G4-S02	Centros de operaciones con efectos negativos significativos, posibles o reales, sobre las comunidades locales.	4.3.5
Lucha contra la corrupción		
G4-S03	Número y porcentaje de centros en los que se han evaluado los riesgos relacionados con la corrupción y riesgos significativos detectados.	NA
G4-S04	Políticas y procedimientos de comunicación y capacitación sobre la lucha contra la corrupción.	4.3
G4-S05	Casos confirmados de corrupción y medidas adoptadas.	NA

### Evaluación de la repercusión social de los proveedores

G4-S09	Porcentaje de nuevos proveedores que se examinaron en función de criterios relacionados con la repercusión social.	4.3.2
G4-S010	Impactos sociales negativos significativos, reales y potenciales, en la cadena de suministro y medidas adoptadas.	4.3.2

### Responsabilidad sobre productos

#### Etiquetado de productos y servicios

G4-PR3	Tipo de información que requieren los procedimientos de la organización relativos a la información y el etiquetado de sus productos y servicios, y porcentaje de categorías de productos y servicios significativos que están sujetas a tales requisitos.	NA
G4-PR4	Número de incumplimientos de la regulación y de los códigos voluntarios relativos a la información y al etiquetado de los productos y servicios, desglosados en función del tipo de resultado.	NA
G4-PR5	Resultados de las encuestas para medir la satisfacción de los clientes.	4.2

### Privacidad de los clientes

G4-PR8	Número de reclamaciones fundamentadas sobre la violación de la privacidad y la fuga de datos de los clientes.	No se ha producido ninguna reclamación.
--------	---	---

### Cumplimiento regulatorio

G4-PR9	Valor monetario de las multas significativas fruto del incumplimiento de la normativa en relación con el suministro y el uso de productos y servicios.	No se ha registrado ninguna multa.
--------	--	------------------------------------